

Rakennustyömaan nostot ja kuorman purku

Turun AKK

Ammatillista perus-, jatko- ja täydennyskoulutusta
työelämän tarpeisiin.

Koulutuspäällikkö Ilkka Vuorela

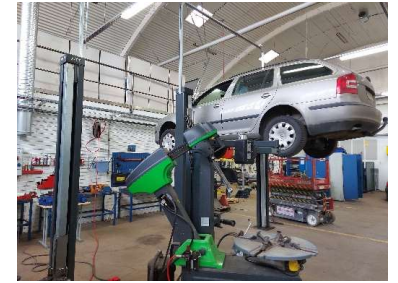


www.turunakk.fi



Turun AKK

- Henkilöstöä n. 100
- Laaja kouluttajaverkosto, yli 200 asiantuntija
- Opiskelijoita
 - n. 1500/päivä
 - n. 5000/vuosi
- Liikevaihto 14,1 milj. €
- Tutkintoja vuosittain n. 800, lisäksi tuhansittain tutkinnon osia sekä erilaisia kortteja, pätevyyskorteja ja sertifikaatteja.



www.turunakk.fi



KOTIMAA

Nosturi kaatui omakotitalon päälle Helsingissä

Pihalle oltiin nostamassa talon yli allasta.

JAA



KUVA: LUKIJAN KUVA

Tuomas Manninen
20.5.2021 21:42

Altaan tuominen omakotitalon pihalle päättyi epäonnisesti torstaina pian kello 17 jälkeen Helsingin Vesalassa.

Kuorma-auton lavalla olleen nosturin puomi kaatui omakotitalon katon päälle.

Katto kärsi vaurioita, mutta henkilövahinkoja ei tullut.



Kurikka

- LEHTI

Hae

Näköislehti Arkisto Ilmoitukset Tilauk:

Perjantai 7.10.2022



KUVAGALLERIA

JUTTUVINKKI

SANA ON VAPAA

PERHEUUTSET

A-

A+

6.4.2018 12.05

Mies kuoli tapaturmaisesti Kampus-työmaalla

Kurikan Kampusen rakennustyömaalla sattui torstaina kuolemaan johtanut onnettomuus. Onnettomuudessa kuoli pääurakoitsija WasaCon Oy:n kurikkalainen noin 30-vuotias miespuolinen työntekijä.

Yhtiön tiedotteen mukaan onnettomuus tapahtui, kun kahta muuraussiltoa oltiin viemässä pois työmaalta. Toisen silon nostovaiheessa silo kaatui ja työntekijä jäi kaatuvan silon alle.

– Työntekijä saatiin silon alta pois ja nostettiin tajuissaan ambulanssiin. Työntekijä menehtyi ambulanssissa elvytysyrityksistä huolimatta. Työntekijöillä oli tilanteessa asianmukaiset suojavarusteet, kerrotaan tiedotteessa.

Aluehallintovirasto jatkaa työtapaturman tutkimista ja WasaCon Oy selvittää onnettomuuden syitä yhteistyössä viranomaisten kanssa.

Yhtiö kertoo keskittyvänsä nyt antamaan kriisiapua työntekijöilleen ja menehtyneen kollegoille yhteistyössä työterveyshuollon kanssa. Myös menehtyneen työntekijän omaisille on järjestetty kriisiapua.

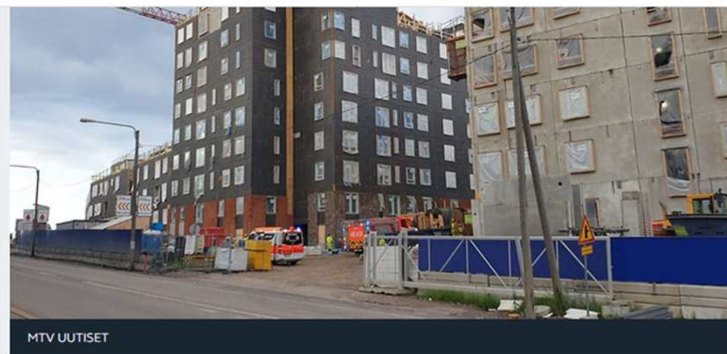
WasaCon Oy tiedottaa tapaturmasta lisää, kun asiasta saadaan lisätietoa.

Share 0

www.turunakk.fi



Inspecta Sertifiointi Oy



MTV UUTISET

JULKAISTU 02.07.2021 15:28

Helsingin Pohjois-Pasilassa Lavakadun rakennustyömaalla tapahtui torstaina erittäin vakava onnettomuus, jossa kuoli yksi mies ja toinen loukkaantui vakavasti.

Tutkinnanjohtaja, rikostarkastaja **Jukkapekka Risu** kertoo MTV Uutisille, että onnettomuus tapahtui, kun lvi-putkia putosi päälle. Poliisi selvittää asiaa työtaturman tutkintana ja kuolemansyyntä selvittämisenä.

Torstaina uutisoitiin, että toinen uhreista loukkaantui vakavasti. Risu vahvistaa, että uhri on edelleen sairaalahoitossa. Uhrit ovat kansallisuudeltaan suomalaisia.

Onnettomuus tapahtui Lujatalon työmaalla ja uhrit ovat yrityksen aliurakoitsijoita.

Lujatalo kertoo tiedotteessaan, että onnettomuus sattui, kun torninosturilla nostettu putkikuorma putosi noin viiden metrin korkeudelta noston tehneiden, taakan alapuolella seisoneiden henkilöiden päälle.

– Nähtävästi taakka on ollut sidottuna vain nostoketjuilla ja taakan epävakauudesta johtuen

LÄNSIVÄYLÄ

Nosturin kaatuminen on aina iso rysäys – Yle: Kaivopuiston onnettomuudesta tutun nosturifirman samanmerkkinen nosturi kaatui helmikuussa Espoossa



Torninosturi romahti Tikkurilassa 30. joulukuuta 2019. LUKIJAN KUVA

Nostot rakennustyömaalla luvan varaista toimintaa?

- Lait mitkä mm. määräävät nostoista ja kuorman purusta rakennustyömaalla
 - Työturvallisuuslaki 738/2002
 - Valtioneuvoston asetus koneiden turvallisuudesta 400/2008
 - Valtioneuvoston asetus työvälineiden turvallisesta käytöstä 403/2008 muutoksineen
 - Valtioneuvoston asetus rakennustyön turvallisuudesta 205/2009

Valtioneuvoston asetus työvälineiden turvallisuudesta käytöstä ja tarkastamisesta

- Erityiset pätevyysvaatimukset
- **Kuljettajalla on oltava asianmukainen ammattitutkinto tai suoritettuna sen soveltuva osa seuraavien nosturien ohjaamiseen:**
 - 1) ajoneuvonosturi, jonka nostokyky on yli 5 tonnia;
 - 2) torninosturi, jonka kuormamomentti on yli 25 tonnimetriä;
 - 3) kuormausnosturi, jonka kuormamomentti on yli 25 tonnimetriä ja joka on tarkoitettu pääasiassa muuhun käyttöön kuin ajoneuvon kuormaamiseen ja purkamiseen.
- Työsuojeluviranomainen voi erityisistä syistä myöntää työpaikkakohtaisen luvan käyttää tietyn nosturin kuljettajana työntekijää, jolla ei ole 1 momentin mukaista pätevyyttä, jos hänellä on siihen muulla tavoin osoitettu kyky ja taito ja työntekijöiden turvallisuus on varmistettu.

Valtioneuvoston asetus työvälineiden turvallisesta käytöstä ja tarkastamisesta

- 14 a §
- Työnantajan kirjallinen lupa
- Työntekijällä on oltava työnantajan kirjallinen lupa:
 - 1) trukin käyttämiseen;
 - 2) henkilönostimen ohjaamiseen;
 - 3) taakan kiinnittämiseen asennuskäyttöön tarkoitettuun nosturiin
- Työnantajan on ennen 1 momentissa tarkoitetun luvan antamista varmistettava, että työntekijällä on riittävä kyky ja taito työvälineen turvalliseen käyttämiseen tai taakan kiinnittämiseen.
- Mitä 1 momentissa säädetään työnantajan kirjallisesta luvasta, sovelletaan myös kuormamomentiltaan enintään 25 tonnimetrin torninosturin kuljettamiseen. Työnantajan on ennen luvan antamista varmistettava, että työntekijällä on saamansa koulutuksen perusteella riittävä kyky ja taito työvälineen turvalliseen käyttämiseen.



Rakennustyön turvallisuuspäätöksessä annetaan seuraavia nostureita koskevia määräyksiä

- Nostureiden ja muiden nostolaitteiden rakenne ja kunto on todettava rakennustyömaalla käyttötarkoitukseen sopiviksi ja niitä koskevien vaatimusten mukaisiksi.
- **Nosturi on tarkastettava ennen käyttöönottoa työmaan johdon toimesta ja tarkastuksesta on laadittava pöytäkirja**
- Nostolaitteet ja nostoapuvälineet on tarkastettava työpaikalla ennen käyttöönottoa ja tarkastuksesta on tehtävä pöytäkirja
- Rakennustyömaalla on ainakin kerran viikossa suoritettavissa kunnossapitotarkastuksissa todettava myös nostureiden kunto (turvallisuuksiseuranta)
- **Nosturin kuljettajan tulee olla mukana tarkastuksissa**

Rakennustyön turvallisuuspäätöksessä annetaan seuraavia nostureita koskevia määräyksiä

- Ajoneuvo- tai kuormaustururia käytettäessä on erityisesti varmistauduttava, että maapohjan kantavuus on riittävä nosturin sijoituspaikalla
- Nostolaitteessa ja -apuvälineessä, kuten nostoraksissa, -palkissa, -saksissa tai vastaavissa, on oltava turvallisen käytön kannalta tarpeelliset merkinnät. Nostolaitetta tai -apuvälinettä, josta puuttuu suurinta sallittua kuormaa osoittava merkintä, ei saa käyttää
- Nostolaitetta ja nostoapuvälineitä ei saa ylikuormittaa
- **Vaikeita nostoja varten on tarvittaessa laadittava erillinen kirjallinen nostotyösuunnitelma. Useamman nosturin yhteisnostosta on aina laadittava nostosuunnitelma**
- Mikäli nosturin kuljettaja ei voi jatkuvasti valvoa/nähdä taakan liikkeitä, kuljettajan apuna on oltava **merkinantaja**



Käyttöönottotarkastus

- Kone, työväline tai muu laite, jonka asennus tai asennus- tai käyttöolosuhteet vaikuttavat turvallisuuteen, on tarkastettava oikean asennuksen ja turvallisen toimintakunnon varmistamiseksi **ennen ensimmäistä käyttöönottoa samoin kuin uuteen paikkaan asentamisen tai turvallisuuden kannalta merkittävien muutostöiden jälkeen**
- **Tarkastus on lisäksi suoritettava käyttöönoton jälkeen säännöllisin väliajoin ja tarvittaessa myös poikkeuksellisen tilanteen jälkeen koneen, työvälineen tai muun laitteen toimintakunnon varmistamiseksi**
- **Tarkastuksen suorittajan tulee olla tehtävään pätevä työnantajan palveluksessa oleva tai muu henkilö.** Pätevyyden määrittelyssä otetaan huomioon perehtyneisyys kyseisen työvälineen rakenteeseen, käyttöön ja tarkastamiseen. Vaarallisen koneen, työvälineen tai muun laitteen tarkastuksen saa suorittaa vain asiantuntijayhteisö tai riippumaton asiantuntija. Tarkastuksessa tulee erityisesti arvioida työvälineen turvallisuuden käytön kannalta ja noudattaa tarkastamisesta annettuja säännöksiä. Tarkastuksessa tulee myös asianmukaisella tavalla ottaa huomioon valmistajan ohjeet.
- Nostolaitteelle on lisäksi tarvittaessa tehtävä rakenteiden lujuuden ja vakauden varmistamiseksi koekuormitus.



Rakennustyömaan nostoissa huomioitavaa

- Nostotöihin liittyvät vaarat
- Nostojen suunnittelu
 - Purku ja nostopaikat
- Nostolaitteen valinta
- Nostotyön suorittaminen
- Nostoapuvälineen valinta
- Nosturin kuljettajan pätevyys



www.turunakk.fi



Taakan kiinnittäjä/ alamies

- Työvälineiden turvallisesta käytöstä ja tarkastamisesta annetun **valtioneuvoston asetuksen (403/2008) 14 a §:n mukaan työntekijällä on oltava 1.3.2020 alkaen työnantajan kirjallinen lupa taakan kiinnittämiseen asennuskäyttöön tarkoitettuun nosturiin.**
- Taakan kiinnittäminen nosturiin ja noston ohjaaminen eli niin kutsuttu **alamiestyöskentely on vaativaa ja työturvallisuuden kannalta kriittistä työtä**
- Ennen luvan myöntämistä työnantajan tulee varmistua, että työntekijällä on saamansa koulutuksen tai aikaisemman työkokemuksensa perusteella riittävä kyky ja taito taakan kiinnittämiseen
- Kirjallisen luvan antaminen ei poista työnantajan vastuuta nostotöiden valvonnasta ja turvallisesta suorittamisesta



Taakan kiinnittäjä/ alamies

- Alamiehen tehtävänä on varmistaa, että taakka on kiinnitetty oikein ja oikeilla nostoapuvälineillä, huomioiden taakanlähettäjän nosto- ja kiinnitysohjeet
- Alamiehen tulee tuntea erilaisten nostoapuvälineiden turvallinen käyttö ja niiden käyttöön liittyvät mahdolliset rajoitukset
- Alamiehen tulee myös tietää, milloin nostoapuvälineen kunto estää sen käytön
- <C:\Users\vuori\Desktop\Esitys 13.10.2022\Kuorman purku.mp4>
- <C:\Users\vuori\Desktop\Esitys 13.10.2022\asennus.mp4>



Koulutukset edellä mainittuihin asioihin

- Yksi numero 0207 129 200
- Sähköpostilla info@turunakk.fi
- www.turunakk.fi/yhteystiedot



Tervetuloa opiskelemaan!

www.turunakk.fi

